

Conjoncture actu

L'emploi en Ile-de-France

23 février 2017

L'emploi francilien progresse au 2^{ème} trimestre 2016*

L'emploi s'est redressé au niveau national mais le déficit à combler par rapport au 4^{ème} trimestre 2007 est encore de 2,4 % au 2^{ème} trimestre 2016.

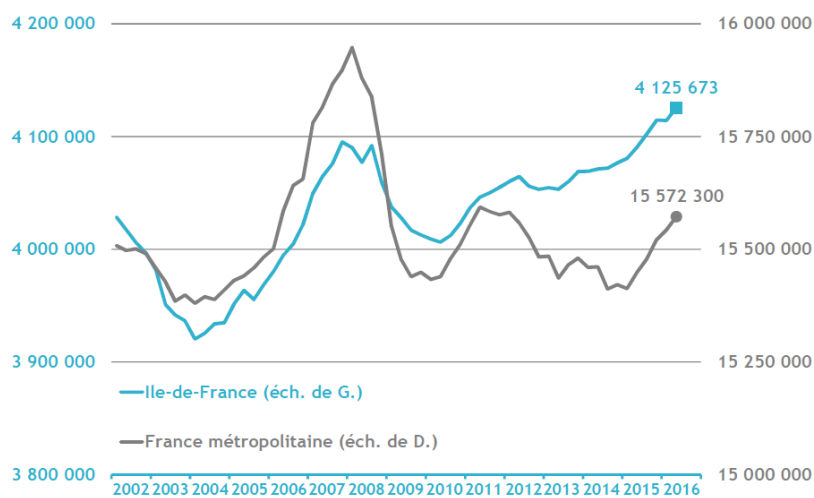
En Ile-de-France, l'emploi marchand est en hausse de 0,9 % au 2^{ème} trimestre 2016 par rapport au niveau d'emplois estimé au 2^{ème} trimestre 2015.

Le nombre d'emplois sur ce champ d'observation a crû de 11 025 unités en Ile-de-France sur le 1^{er} semestre 2016, soit + 0,3 % par rapport à fin 2015.

 **EMPLOI SALARIE**
(source : Insee Ile-de-France)

Evolution de l'emploi salarié marchand en Ile-de-France

Données cvs



Source : Insee Ile-de-France

Fig. 1 - Conjoncture CROCIS – Décembre 2016

La tendance, globalement favorable, ne reflète cependant pas les évolutions sectorielles.

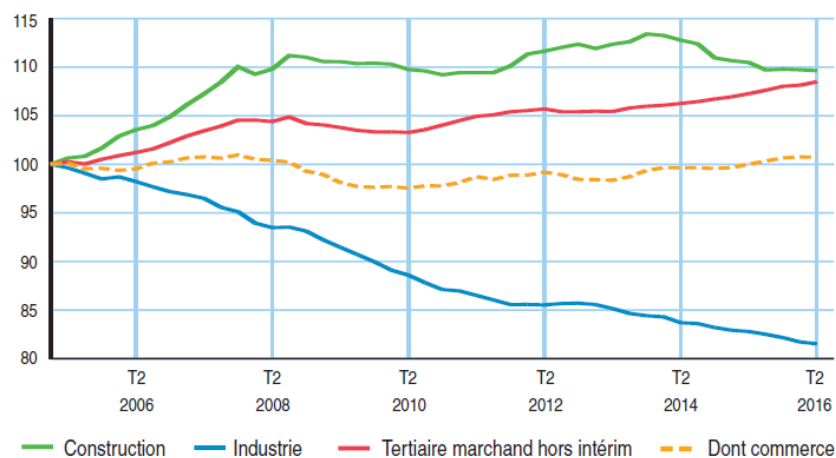
L'emploi tertiaire tire vers le haut l'emploi francilien (+ 0,9 % sur un an) alors que l'emploi industriel a perdu 1,5 % des emplois sur la même période tandis que l'emploi salarié dans la construction, qui avait accusé une forte baisse de - 3,3 % entre le 4^{ème} trimestre 2013 et le 4^{ème} trimestre 2015 (- 8 900), s'est quasiment stabilisé depuis le 4^{ème} trimestre 2015 : on constate, en effet, une baisse de - 0,1 % entre les 1^{er} trimestre et 2^{ème} trimestre 2016.

L'intérim francilien est en hausse de 8 % au 2^{ème} trimestre 2016 par rapport au 2^{ème} trimestre 2015.

**Champ observé* : Emploi salarié en fin de trimestre hors agriculture et secteurs principalement non marchands et salariés des particuliers employeurs

2 Le tertiaire marchand soutient l'emploi en Ile-de-France

Données cvs - indice base 100 au 1^{er} trimestre 2005



Champ : ensemble des secteurs hors agriculture, administration, éducation, santé et action sociale et salariés des particuliers employeurs.

Source : Insee, estimations d'emploi - données provisoires pour le deuxième trimestre 2016.

Fig.2 - Conjoncture francilienne INSEE-Octobre 2016

Le taux de chômage francilien en baisse au 2^{ème} trimestre 2016

Le taux de chômage francilien baisse de 0,5 % par rapport au 4^{ème} trimestre 2015 pour se fixer à 8,5 % de la population active au 2^{ème} trimestre 2016. Il reste néanmoins à 2,2 points de plus qu'à son niveau le plus bas d'avant crise (6,3 % au 1^{er} trimestre 2008).

Cette augmentation du taux de chômage depuis 2008 est moins conséquente en Ile-de-France qu'au niveau national (+ 2,8 %) mais le mouvement de baisse constaté depuis un an reste très hésitant, surtout si l'on prend en compte les chiffres du 3^{ème} trimestre 2016 au plan national (non disponibles à ce jour au plan régional), qui traduisent une hausse de 0,1 %.

Evolution du taux de chômage francilien

Données cvs, en moyenne trimestrielle (en %)

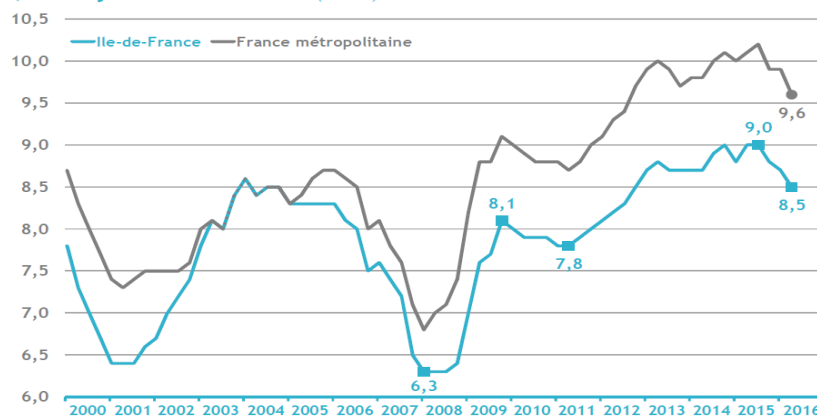


Fig.4 Conjoncture CROCIS Décembre 2016

Nombre de demandeurs d'emploi en Ile-de-France à la fin du 3^{ème} trimestre 2016

Le nombre de demandeurs d'emploi franciliens, de catégorie A, a commencé à diminuer au cours du 1^{er} trimestre 2016, mais le mouvement de baisse peine à s'amplifier et à se confirmer. Il s'est réduit de 13 860 unités, soit - 2 %, du 4^{ème} trimestre 2015 au 3^{ème} trimestre 2016, pour se fixer à 665 940. Le repli sur cette période est plus marqué au niveau national (- 1,7 %) qu'au niveau régional (- 1,2 %). Le total de l'ensemble des catégories de demandeurs d'emploi (A+B+C) s'élève à 5 480 200 unités à la fin du 3^{ème} trimestre 2016, soit une hausse de 0,9 % sur la période.

En catégorie A, B et C, le nombre de femmes demandeurs d'emploi augmente plus rapidement que celui des hommes (+ 1,9 % contre 1,4 % sur un trimestre).

Si le nombre de jeunes (18-25 ans) demandeurs d'emploi franciliens reste stable sur la période observée (+ 0,2 %) il augmente fortement (4,8 %) au cours du mois d'août 2016 pour atteindre plus de 100 000 demandeurs d'emploi.

Le nombre de demandeurs d'emploi seniors est reparti à la hausse de façon comparable à la progression toutes catégories d'âge confondues (+ 1,6 %).

Nombre de demandeurs d'emploi à la fin du mois de septembre 2016

Données cvs

	Catégorie A	Variations sur un mois	Variations sur un an	Catégories A+B+C	Variations sur un mois	Variations sur un an
Paris	132 840	- 0,4 %	- 1,3 %	200 720	- 0,5 %	+ 0,2 %
Seine-et-Marne	65 480	- 2,2 %	- 1,5 %	97 700	- 0,8 %	+ 1,3 %
Yvelines	64 320	- 2,2 %	+ 0,7 %	93 660	- 1,0 %	+ 3,2 %
Essonne	58 010	- 2,7 %	- 0,4 %	86 490	- 1,1 %	+ 2,0 %
Hauts-de-Seine	79 430	- 1,6 %	- 2,8 %	113 270	- 0,7 %	- 0,6 %
Seine-Saint-Denis	119 410	- 2,0 %	- 1,1 %	165 270	- 0,6 %	+ 0,7 %
Val-de-Marne	75 020	- 1,7 %	- 1,1 %	106 190	- 0,8 %	+ 1,0 %
Val-d'Oise	71 430	- 2,2 %	- 1,4 %	101 680	- 1,0 %	+ 0,7 %
Ile-de-France	665 940	- 1,7 %	- 1,2 %	964 980	- 0,8 %	+ 0,9 %
France métropolitaine	3 490 500	- 1,9 %	- 1,7 %	5 480 200	- 0,7 %	+ 1,0 %

Source : Direccte Ile-de-France

Fig.5 – Conjoncture CROCIS Décembre 2016

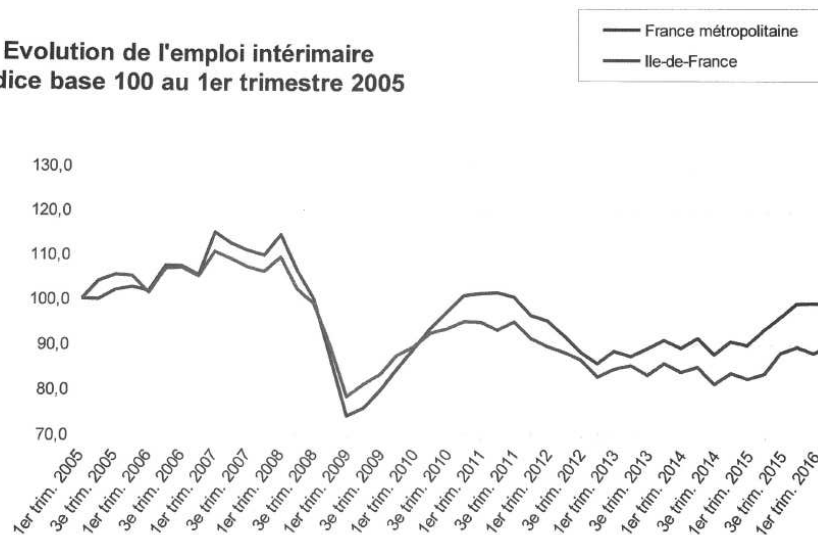
Catégorie A : demandeurs d'emploi sans aucune activité

Catégorie B : 78h ou moins d'activités au cours du mois

Catégorie C : plus de 78h au cours du mois

L'intérim francilien en hausse au deuxième trimestre 2016 (+ 8 % par rapport au T2 2015)

Evolution de l'emploi intérimaire Indice base 100 au 1er trimestre 2005



Champ : emploi en fin de trimestre ; données corrigées des variations saisonnières

Note : données trimestrielles

Source : Insee, estimations d'emploi

Les créations d'entreprises sont en nette augmentation dans la région

De janvier à août 2016, 105 000 entreprises ont été créées en Ile-de-France, soit une hausse significative de 15,2 % par rapport à août 2015. Les créations sont moins dynamiques au plan national (+ 7,4 %). Les créations d'entreprises, hors micro-entreprises, ont continué d'augmenter durant ces huit premiers mois (+ 15 %).

Les créations de micro-entreprises regagnent du terrain en Ile-de-France (+ 15,3 %) ainsi qu'au niveau national, dans une moindre mesure (+ 0,8 %).

La part de création de micro-entreprises reste cependant minoritaire dans la région (45,7 % contre 56,1 % en 2010 peu de temps après l'introduction de ce statut).

La création d'entreprises dans le secteur de l'industrie continue de baisser (- 2,1 %).

Dans le secteur de la construction, les créations se replient encore également mais à un rythme ralenti par rapport aux précédentes observations (- 1,6 %). Les créations hors micro-entrepreneuriat dans ce secteur sont encore en légère hausse (+ 3,3 %).

5 Dynamisme des créations d'entreprises en Ile-de-France

Créations d'entreprises	Janvier à août 2016		Évolution en glissement annuel (en %)*		
	Total créations	Part des micro-entreprises (en %)	Total créations	Micro-entreprises	Créations hors micro-entreprises
Industrie	2 662	45,7	-2,1	-5,6	1,0
Construction	8 743	30,6	-1,6	-11,1	3,3
Commerce, transports, hébergement, restauration	31 998	39,2	30,7	46,0	22,4
Information et communication	8 712	44,7	10,5	4,1	16,2
Activités financières	3 210	15,5	12,7	6,4	13,9
Activités immobilières	3 046	17,3	21,7	-8,5	30,7
Activités de services**	30 090	54,3	13,7	13,3	14,2
Enseignement, santé, action sociale	9 381	59,6	9,7	11,1	7,8
Autres activités de services	7 191	65,1	4,9	5,1	4,6
Total Ile-de-France	105 033	45,7	15,2	15,3	15,0
Total France métropolitaine	359 003	40,3	7,4	0,8	12,3

* Évolution du cumul de janvier à août 2016 par rapport au même cumul 12 mois auparavant.

** Activités spécialisées, scientifiques et techniques et activités de services administratifs et de soutien (niveau A10, NAF rév 2).

Champ : activités marchandes hors agriculture.

Source : Insee, Répertoire des entreprises et des établissements.

Fig. 6 – INSEE conjoncture – Octobre 2016

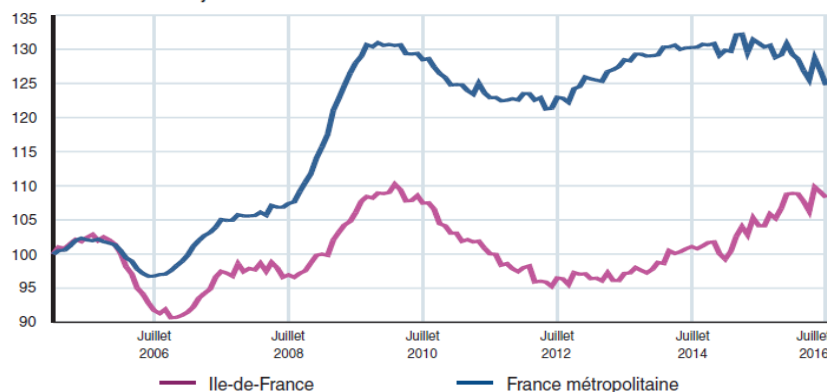
Défaillances d'entreprises en hausse en Ile-de-France, de juillet 2015 à juillet 2016

Le nombre de défaillances d'entreprises sur la période observée a augmenté de 4 % tandis qu'il a diminué au plan national de 4,7 %.

Les secteurs du transport, puis de l'hébergement et de la restauration sont les plus touchés, (respectivement + 24 % et + 11,2 %). Les activités liées à l'information et à la communication connaissent un niveau de défaillances moins élevé (- 4,4 %).

6 Plus de défaillances jugées au cours des douze derniers mois en Ile-de-France par rapport aux douze mois précédents

Indice base 100 en janvier 2005



Données mensuelles brutes. Chaque point représente la moyenne des douze derniers mois.

Source : Fiben Banque de France.

Fig.7 – Insee conjoncture – Octobre 2016